

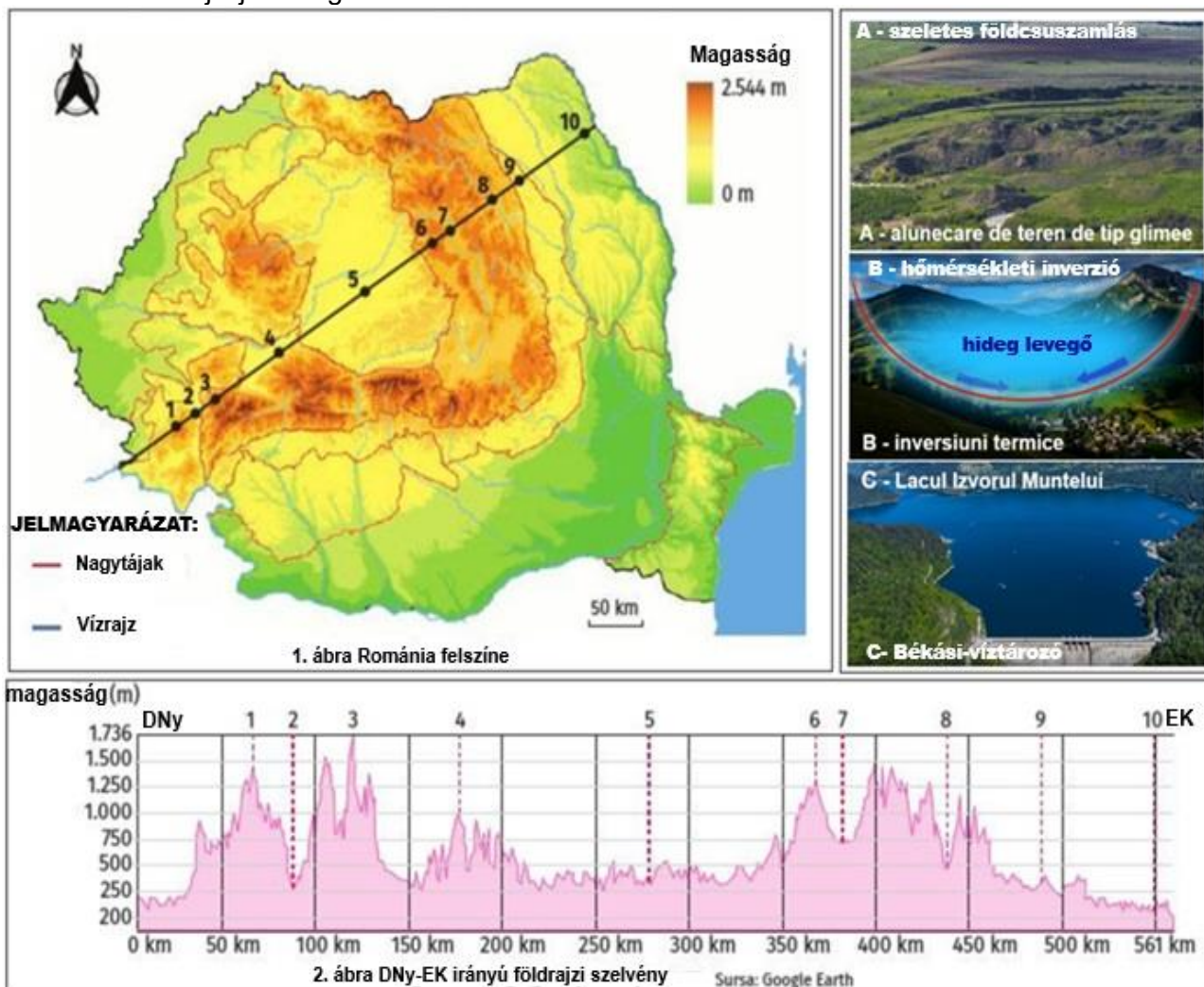
**OLIMPIADA ȘCOLARĂ DE GEOGRAFIE**  
**ETAPA JUDEȚEANĂ/A SECTOARELOR MUNICIPIULUI BUCUREȘTI**  
**3 martie 2026**

**CLASA a VIII-a**

- **Minden tétel kötelező. Hivatalból 10 pont.**
- **Munkaidő 3 óra**

**I Tétel (20 pont)**

Az **1. ábra** térképén az 1-től 10-ig tartó számokkal jelölt megfigyelési pontok szerepelnek, amelyek olyan nagytájakhoz/tájegységekhez tartoznak, amelyek magasságai a **2. ábra** szelvényén/metszetén szintén 1-től 10-ig vannak jelölve. Az **A**, **B** és **C** betűkkel jelölt képek különböző földrajzi jelenségeket szemléltetnek.



Sursa: <https://manuale.edu.ro/manuale/ClasaVIII-a/Geografie/>

Írja le a vizsgalapra a helyes válasz betűjelét az alábbi kijelentésekre vonatkozóan:

1. Az **A** betűvel jelölt képen bemutatott földcsuszamlások arra a tájegységre jellemzőek, ahol a térképen a következő számú megfigyelési pont található:  
a. 4                      b. 5                      c. 9                      d. 10
2. A térképen 3-as számmal jelölt megfigyelési pont a következő hegységben található:  
a. Aninai- (Aninei)                      b. Szemenik- (Semenic)  
c. Kudzsiri- (Șureanu)                      d. Szárkő- (Țarcu)
3. A **B** betűvel jelölt képen bemutatott éghajlati jelenség gyakran fordul elő abban a tájegységben, ahol a térképen a következő számú megfigyelési pont található:  
a. 1                      b. 3                      c. 7                      d. 10

4. A 4-es számmal jelölt megfigyelési pont tengerszint feletti magassága:  
a. 500 m                      b. 750 m                      c. 1000 m                      d. 1250 m
5. A monoklinális szerkezetű domborzatra jellemző felszínforma, amely egy hosszú, enyhe és egy rövid, meredek lejtőből áll, abban a tájegységben található, ahol a térképen a következő számú megfigyelési pont van jelölve:  
a. 1                      b. 4                      c. 8                      d. 10
6. A Porta Orientalis-hágó (Pasul Poarta Orientală) azon a területen található, ahol a térképen a következő számú megfigyelési pont szerepel:  
a. 1                      b. 2                      c. 6                      d. 7
7. Vulkáni fennsíkok és kúpok jellemzők annak a tájegységnek a felszínére, ahol a térképen a következő számú megfigyelési pont található:  
a. 5                      b. 6                      c. 8                      d. 9
8. A C képen bemutatott tó abban a tájegységben helyezkedik el, ahol a térképen a következő számú megfigyelési pont található:  
a. 1                      b. 4                      c. 5                      d. 8
9. Az 1-es számmal jelölt megfigyelési pont hegységéből erednek a következő folyók:  
a. Berzava és Néra (Bârzava și Nera)                      b. Bisztra és Maros (Bistra și Mureș)  
c. Cserna és Temes (Cerna și Timiș)                      d. Lotru és Kis-Olt (Lotru și Oltet)
10. Az alpesi hegyképződés/orogenézis végén, az üledékes rétegek gyűrődése és kiemelkedése révén jött létre az a tájegység, ahol a térképen a következő számú megfigyelési pont található:  
a. 5                      b. 6                      c. 9                      d. 10

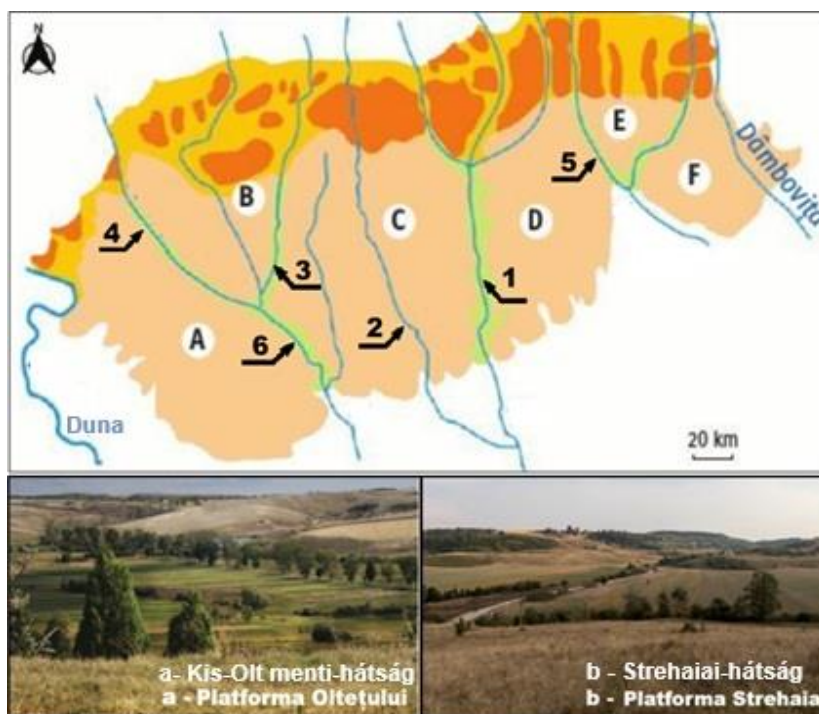
20 pont

## II Tétel (16 pont)

Az alábbi térképen a Géta-hátság (Podișul Getic) tájegységei A-tól-F-ig tartó betűkkel, a folyók 1-től 6-ig tartó számokkal vannak jelölve, míg az a és b betűkkel jelölt képek különböző felszín típusokat mutatnak be.

### A. Írja le/írjon:

1. annak a tájegységnek a **betűjelét** a térképről, amelynek felszínét enyhén hullámos, lankás dombok képezik és amelyet a b betűvel jelölt kép mutat be;
2. a térképen D és F betűkkel jelölt tájegységek nevét;
3. a térképen 2, 4 és 5 számokkal jelölt folyók nevét;
4. annak a tájegységnek a **betűjelét** a térképről, amelyet az a betűvel jelölt képen bemutatott, sima dombhátak jellemeznek;
5. annak a hideg és száraz téli, meleg és száraz nyári szélnek a nevét, amely az A betűvel jelölt területen fúj;
6. a gyűjtőfolyó nevét, amelybe az 1, 5 és 6 számokkal jelölt folyók ömlenek;



Forrás: <https://manuale.edu.ro/manuale/ClasaVIII-a/Geografie/>

7. két kockázati folyamatot, amelyet a heves esőzésekből vagy a hirtelen hóolvadásból származó, lejtőkön lezúduló víz okoz a B és az E betűvel jelölt tájegységekben.

8. egy tényezőt, amely megmagyarázza az olyan fajok jelenlétét a Géta-hátság nyugati részén mint a: vadorgona, keleti gyertyán, virágos kőris stb.

12 pont

B. 1. Mutasson be egy különbséget a térképen a C és az E betűkkel jelölt tájegységek felszíne között.

2. Magyarázza meg a Géta-hátság tengerszint feletti magasságának észak-dél irányú csökkenését.

4 pont

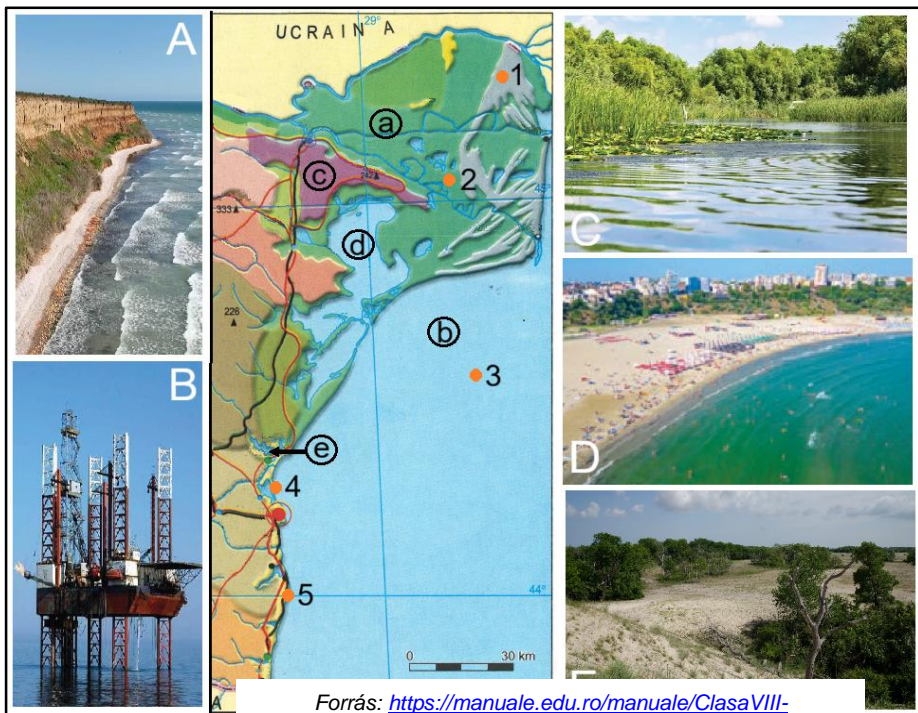
### III Tétel (30 pont)

Elemezzétek az alábbi térképet, ahol az 1-től 5-ig tartó számok megfigyelési pontokat, az a-tól c-ig tartó betűk nagytájakat/tájegységeket, illetve a d és az e betűk tavakat jelölnek. Az A-tól E-ig tartó betűkkel jelölt képek a megfigyelési pontok földrajzi jellemzőit mutatják be.

#### A. Írja le/írjon:

- három pozitív felszínforma típusát eredet szerint az a betűvel jelölt nagytájból;
- az előbbi pontban említett három pozitív felszínforma kialakulását;
- a b betűvel jelölt domborzati lépcső három jellemzőjét;
- a c betűvel jelölt tájegység felszínének két jellemzőjét;
- két tektonikai lemez/mikrolemez nevét, amelyek a térképen ábrázolt térségben találkoznak;
- két szelet, amelyek a térképen ábrázolt területen fújnak;
- a d és az e betűkkel jelölt tavak típusát.

17 pont



Forrás: <https://manuale.edu.ro/manuale/ClasaVIII->

#### B. Mutasson be:

- két módot, ahogyan a Fekete-tenger hozzájárult az a betűvel jelölt nagytáj kialakulásához;
- a tengeri áramlatok szerepét a tengerparti tavak kialakulásában;
- a Fekete-tenger éghajlat-mérséklő szerepét.

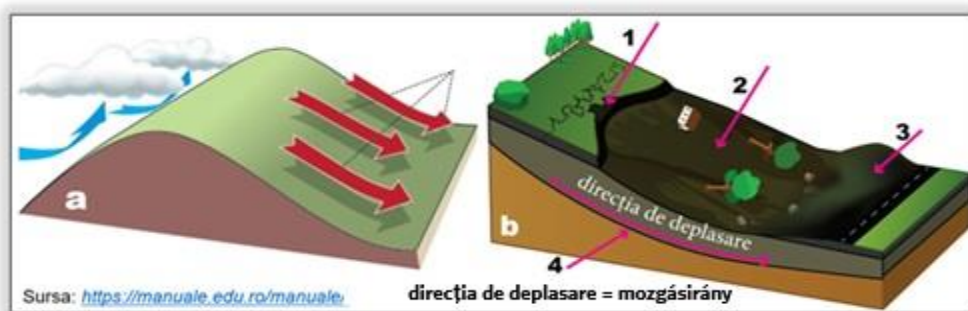
8 pont

- C. Társítsa össze az A-tól E-ig tartó betűkkel jelölt képeket az 1-től 5-ig tartó számokkal jelölt megfigyelési pontokkal, a következő minta szerint: F - 6.

5 pont

### IV Tétel (13 pont)

Az alábbi a és b betűkkel jelölt képek földrajzi jelenségeket/folyamatokat ábrázolnak.



#### A. Az a betűvel jelölt képre vonatkozóan írja le/írjon:

- a földrajzi jelenség nevét;
- két hatást, amelyet azokban a térségekben okoz, ahol megnyilvánul;
- két Kárpátokon belüli tájegységet, ahol előfordul.

5 pont

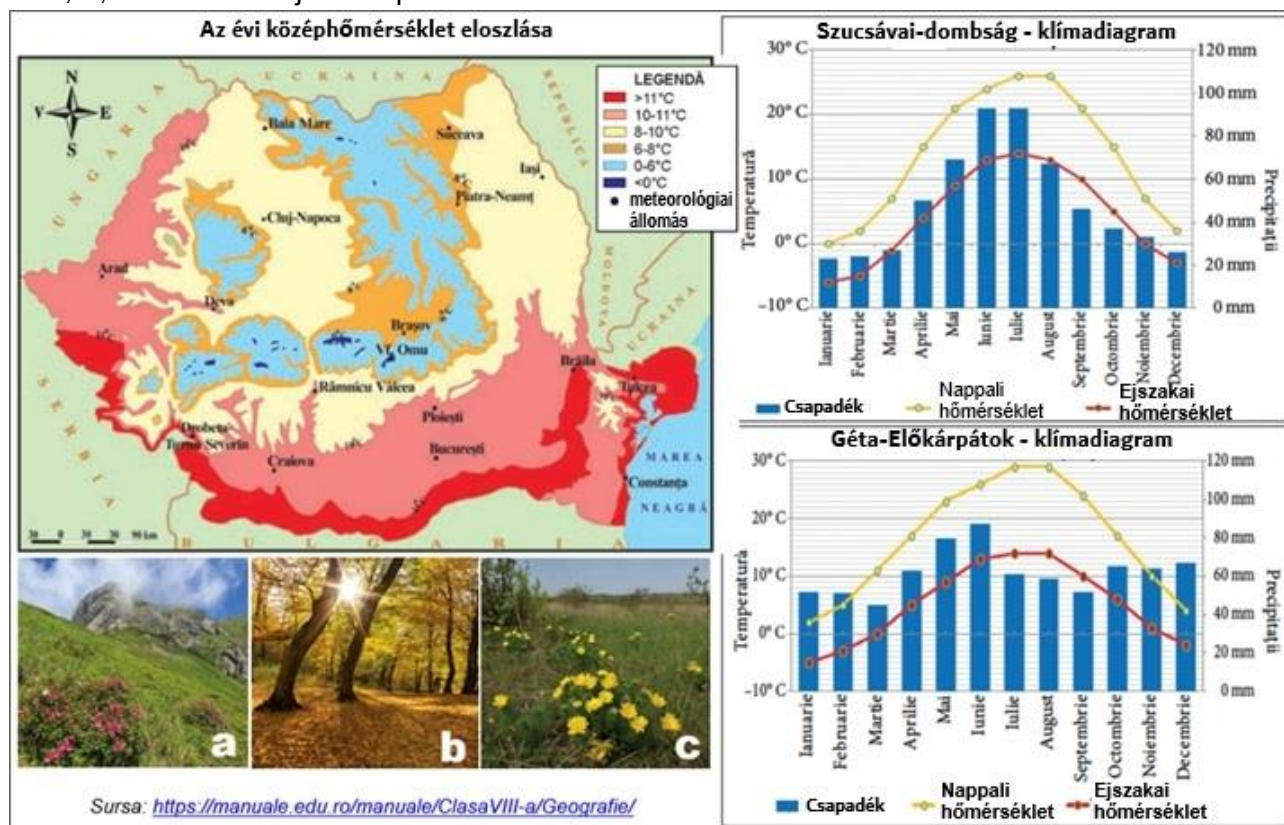
#### B. A b betűvel jelölt képre vonatkozóan írja le/írjon:

- a földrajzi folyamat nevét;
- az 1, 2, 3 és 4 számokkal jelölt elemek/részek nevét;
- három természetes tényezőt, amely előidéz a folyamatot.

8 pont

## V. Tétel (11 pont)

Elemesse az alábbi évi középhőmérséklet eloszlásának térképét, a mellékelt klímadiagramokat és az **a**, **b**, és **c** betűkkel jelölt képeket.



Podișul Sucevei=Szucsávi-dombság, Subcarpații Getici=Géta-Előkárpátok, precipitații=csapadék, temperatură=hőmérséklet

Írja le/írjon:

1. A Duna árterületének évi középhőmérsékletét;
2. a térképen szereplő meteorológiai állomás nevét, amely az **a** betűvel jelölt képen látható növényzet elterjedési területén található;
3. a **c** betűvel jelölt képen látható növényzeti övezet nevét, amely azokra a térségekre jellemző ahol az évi középhőmérséklet értékei 10-11°C között alakulnak;
4. a júliusban mért legmagasabb nappali hőmérsékleti értéket a Géta-Előkárpátok (Subcarpații Getici) klímadiagram grafikonján szereplő meteorológiai állomáson, valamint az ugyanebben a hónapban mért csapadék mennyiségét;
5. egy tényezőt, amiért a Szucsávi-dombságban (Podișul Sucevei) található meteorológiai állomáson mért hőmérsékleti értékek alacsonyabbak, mint a Géta-Előkárpátokban (Subcarpații Getici) mértéknél;
6. annak a növényzeti övezetnek a **betűjelét**, amely jellemző mindkét klímadiagram tájegységére;
7. a Szucsávi-dombságban (Podișul Sucevei) található meteorológiai állomáson mért évi középhőmérséklet **értékét**, a térkép jelmagyarázata alapján;
8. két tényezőt, amely meghatározza az erdők hiányát azokon a területeken, ahol az évi középhőmérséklet negatív a térkép jelmagyarázata alapján;
9. A nappali hőmérsékletek alapján számított évi közepes hőingás **értékét** a Géta-Előkárpátok (Subcarpații Getici) klímadiagramra vonatkozóan.

11 pont